

Modell 5 Creativ + Filz

D-Jacke

Für Gr. 38/40

Material – Creativ + Filz von Austermann
100% Schurwolle, LL = ca. 100 m/ 50 g
600 g Fb. 02 regenbogen

Stricknadeln 4,5 und 5,0 mm von Schoeller + Stahl
Sonstige Zutaten: 6 Knöpfe von Dill Art.-Nr. 400070,
34 mm, Fb. 22 rot

Bundmuster:

2 M re, 2 M li im Wechsel mit NS 4,5

Grundmuster:

Rippenmuster über 5 M:

2 R gl. re, 2 R gl. li im Wechsel mit NS 5



Rautenmuster über 32 M: (Maschenprobe: 20 M u. 27 R = 10 x 10 cm)

Nach Strickschrift 1 mit NS 5 arb., In den Rückr. die M str. wie sie erscheinen.

Die 1. – 34. R fortl. wdh.

Großer Zopf über 40 M: (Maschenprobe: 30 M u. 27 R = 10 x 10 cm)

mit NS 5

1. – 10. R gl. re

11. R: 10 M auf eine Hi-Nd. hinter die Arbeit legen, 10 M re str., die M der Hi-Nd. re str., 10 M auf eine Hi-Nd. vor die Arbeit legen, 10 M re, die M der Hi-Nd. re str.

12. R: li M

13. – 30. R: gl. re

Die 1. – 30. R 1 x arb., dann die 11. – 30. R fortl. wdh.

Kleines Zopfmuster über 21 M:

mit NS 5

1. R: 4 M li, 2 M re, 2 M li, 2 M re, 11 M li

2. R: die M str. wie sie erscheinen

3. R: 4 M li, 1 M re, 1 U, 1 M re, 2 M li, 1 M re, 1 U, 1 M re, 11 M li

4. R: M str. wie sie erscheinen, U li str.

5. R: 4 M li, * 1 M re abh., 2 M re zus.str. u. die abgehob. M darüberziehen, diese aber noch nicht von der li Nd. gleiten lassen, sondern noch 1 M re herausstr., 2 M li *, von * bis * fortl. wdh., 9 M li

6. R: M str. wie sie erscheinen

Die 1. – 6. R fortl. wdh.

Zopf-Kragenblende:

Nach Strickschrift 2 mit NS 5 arb. In den Rückr. die M str. wie sie erscheinen. Die 1. – 8. R fortl. wdh.

Verkürzte Reihen am li Arbeitsrand:

angegebene M-Zahl stricken, wenden, 1 U und zurückstricken.

In der nächsten R über alle M str. und dabei den U und die nächste M li zus.str.

Alle Modelle, Zeichnungen und Bilder stehen unter Urheberschutz. Eine Verwendung, die über die private Nutzung hinausgeht, ist ohne Zustimmung der Schoeller Süssen GmbH nicht gestattet.

Anleitung:

Das Modell wird in einem Stück quer mit verkürzten Reihen gestrickt. Die Kragenblende wird extra gestrickt. Begonnen wird am linken vorderen Jackenrand.

100 M mit NS 4,5 anschl. u. im Bundm. 19 R arb. in folg. Einteilung: RM, * 2 M re, 2 M li *, von * bis * fotl. wdh., enden mit 2 M re, RM.

Dann das Muster mit NS 5 wie folgt einteilen:

RM, 5 M Rippenmuster, 32 M Rautenmuster, 40 M großer Zopf, 21 kleines Zopfmuster, RM.

Entsprechend der Strickschrift 1 und den Musterbeschreibungen arbeiten.

Gleichzeitig am li Rand verkürzte R arbeiten: 4 R über alle 100 M stricken, *dann über 94 M stricken, wenden, 1 U und über die 94 M zurückstricken, dann über 88 M stricken, wenden 1 U und über 88 M zurückstricken. Dann 4 R wieder über alle 100 M stricken und dabei in der ersten R den U und die nächste M li zusammen stricken* - von * bis * 54 x arbeiten.

Zusätzlich wird der Ärmel mit eingearbeitet: In der 60. R des Musters (am rechten Rand gemessen) = Rückreihe über die ersten 66 M im Muster weiterstricken, dann 4 M neu dazu anschlagen (=Ärmelbündchen). Diese 4 M werden im Rippenmuster gearbeitet. Die restlichen 34 M werden stillgelegt. In dieser Mustereinteilung 100 R arbeiten, die verkürzten R am li Rand ebenfalls immer weiterarbeiten. In der 160. R werden die 4 Bündchemaschen wieder abgekettet und die 34 stillgelegten M wieder auf die Nadel genommen. Man arbeitet weitere 60 R über alle 100 M und hat dann die hintere Mitte erreicht. Die 2. Jackenhälfte gegengleich arbeiten.

Nach 440 R wird wieder im Bundmuster mit NS 4,5 weitergearbeitet. Dabei noch 4 Knopflöcher einarbeiten: 6 R im Bundmuster über alle 100 M arbeiten. Dann über die ersten 8 M im Bundmuster 5 R str., die restlichen M stilllegen. Dann den Faden abschneiden. * Dann über die nächsten 28 M 5 R im Bundm. arb, restl. M stilllegen, Faden abschneiden* von * bis * noch 2 x wdh. Dann über die letzten 8 M im Bundm. 5 R stricken. In der 6. R (= 6. Rückr.) wieder über alle 100 M noch 7 R arbeiten. Danach alle M abketten.

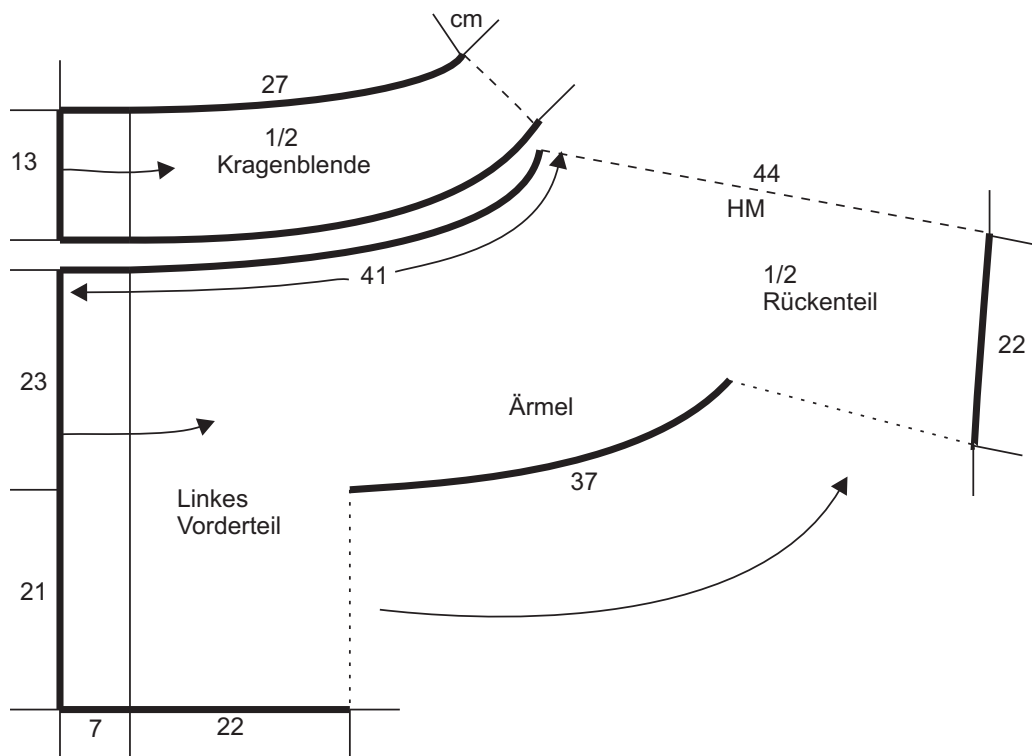
Kragenblende:

32 M mit NS 4,5 anschl. u. im Bundm. 19 R arbeiten. Dann nach folgender Mustereinteilung mit NS 5 weiterarb.: RM, 2 M re, 1 M li, 12 M Zopf-Kragenblende, 1 M li, 3 M re, 11 M li, RM. Am linken Rand verkürzte R stricken: 26 M stricken, wenden, 1 U und über 26 M zurückstricken. Dann 4 R über alle M stricken und dabei in der ersten R den U und die nächste M li zus.str. Nach 224 R wieder im Bundm. über die 32 M arbeiten mit NS 4,5 und dabei 1 Knopfloch einarbeiten: 6 R im Bundm. arb., dann über die ersten 24 M 5 R stricken, die restl. M stilllegen und den Faden abschneiden. Dann über die restlichen 8 M noch 5 R stricken und in der nächsten R wieder über alle 32 M noch 7 R arb., danach alle M abketten.

Kragenblende an den Ausschnitt nähen, dabei soll die Kante der Jacke nach außen und die Kante der Kragenblende nach innen zeigen. Den Ausschnitt etwas einhalten.

Bund:

Aus dem unteren Jackenrand 204 M mit NS 4,5 auffassen und 6,5 cm im Bundm. str. Dann an der vorderen re Kante 1 Knopfloch einarbeiten: 8 M str., 4 M abketten und die restl. M stricken. In der nächsten R die abgeketteten M wieder anschlagen. Nach 13 cm alle M abketten.



Alle Modelle, Zeichnungen und Bilder stehen unter Urheberschutz. Eine Verwendung, die über die private Nutzung hinausgeht, ist ohne Zustimmung der Schoeller Süssen GmbH nicht gestattet.

Schoeller Süssen GmbH · Postfach 1160 · D-73073 Süssen ·
Telefon +49/7162-93050-15 · Fax +49/7162-430-80 · www.austermann-wolle.de