

Modell 57 Seta

Top mit Häkelblüten

Für Gr. 36/38

Material – Seta von Austermann

100% Natürliche Maulbeerseide superfein, LL = ca. 105 m / 50 g
400 g Fb. 04 marine

Material – Algarve Color von Austermann

100% Baumwolle mercerisiert gasiert, LL = ca. 142 m / 50 g
50 g Fb. 104 blau

Stricknadeln 3 u. 3,5 mm, Häkelnadel Nr. 3 von Schoeller + Stahl

Maschenprobe genau einhalten! (Falls notwendig, Nd. wechseln.)

Achtung! Die Maschenprobe 1 x waschen und dann erst auszählen.

Die Zahlen in Klammer im Schnitt sind die Maße vor dem Waschen!



Grundmuster: (Maschenprobe: 21 M u. 37 R = 10 x 10 cm nach dem Waschen)

Kraus re (Hin- und Rückr re M) mit NS 3.

Ajourmuster: (Maschenprobe: 20 M u. 27 R = 10 x 10 cm nach dem Waschen)

mit NS 3,5, M-Zahl teilbar durch 7 + RM. Nach Strickschrift arb. Gezeichnet sind nur die Hinr. In den Rückr alle M und U li str. Die 1. – 6. R stets wdh.

Zopfmuster (= 16 M):

1. – 4. R: glatt re.

7. R: RM, 6 M auf 1 Hilfsnadel vor die Arbeit legen, 6 M re, dann die M der Hilfsnadel re str., RM.

8. R: li M.

9. – 12. R: glatt re.

Die 1. – 12. R stets wdh

Betonte Abnahmen:

Am rechten Arbeitsrand: RM, 2 M re, 2 bzw. 3 M re zus.str., weiter im Grundm., am linken Arbeitsrand: 2 bzw. 3 M re verschränkt zus.str., 2 M re, RM.

Arbeitsanleitung:

Rückenteil:

107 M mit NS 3,5 in Seta anschl. u. gleich im Ajourmuster arb., dabei die M der 1. R wie folgt einteilen: RM, mit den M vor dem MS beginnen, 14 x MS, enden mit den M nach dem MS, RM

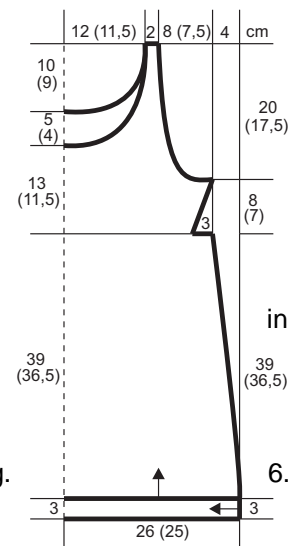
Für die Taillierung in jed. folg. 12. R beids. 7 x 1 M abn. Nach 36,5 cm ab Anschlag (= 102 R) in der letzten R verteilt 11 M abn. = 82 M.

Mit Nadeln Nr. 3 im Grundmuster weiterarb. Für die Seitenschräge in der folg.

R ab Grundm. beids. 1 M zun. u. in jed. folg. 4. R beids. 5 x 1 M zun. = 94 M.

Nach 7 cm im Grundmuster für die Armausschnitte beids. 2 M abk., in jed.

folg. 2. R 2 x 2 u. 7 x 1 M sowie anschließend in jed. folg. 4. R beids. 4 x 1 M betont abn.



Alle Modelle, Zeichnungen und Bilder stehen unter Urheberschutz. Eine Verwendung, die über die private Nutzung hinausgeht, ist ohne Zustimmung der Schoeller Süssen GmbH nicht gestattet.

Nach 15,5 cm im Grundmuster für den Halsausschnitt die mittl. 20 M abk. u. beide Seiten getrennt voneinander beenden. Für die Rundung in jed. folg. 2. R noch beids. 3 x 2 u. 4 x 1 M sowie anschließend in jeder folg. 4. R noch beids. 4 x 1 M betont abn. Nach 24,5 cm im Grundmuster die restl. je 6 M für die Schulter abk.

Vorderteil:

Wie das RT beginnen, jedoch nach 11,5 cm im Grundmuster für den Halsausschnitt die mittl. 20 M abk. u. beide Seiten getrennt voneinander beenden. Für die Rundung beids. am inneren Rand in jed. 2. R 3 x 2 u. 4 x 1 M sowie anschließend in jeder folg. 4. R beids. 2 x 1 M u. in jeder folg. 6. R noch beids. 2 x 1 M betont abn. Nach 24,5 cm im Grundmuster die restl. je 6 M für die Schulter abk.

Fertigstellung:

Schulter- u. Seitennähte schließen. Für den Zopf 16 M mit Nadeln Nr. 3,5 in „Seta“ anschl. u. 1 R li M str. Dann die M wie folgt einteilen: RM, 14 M gl. re RMgleich im Zopfmuster str. Nach 100 cm ab Anschlag die M stilllegen. Die Schmalseiten des Zopfes im M-Stich zus. nähen u. den Zopf an den unteren Rand des Tops nähen.

1 große, 3 mittlere u. 3 kleine Blüten mit NS 3 häkeln u. auf das Vorderteil nähen.

Kleine Blüte:

3 LM in „Algarve Color“ anschl. und mit 1 Kettm zum Ring schließen.

1. Rd. in „Algarve Color“: 6 f M.

2. Rd. in „Seta“: 3 LM als Ersatz für das 1. Stb., 2 LM, * 1 Stb., 2 M, ab * noch 6 x wdh.

2. Rd. in „Algarve Color“: in jeden LM-Bogen 1 f M, 1 halbes Stb., 1 Stb., 1 halbes Stb., 1 f M.

Mittlere Blüte:

6 LM in „Algarve Color“ anschl. und mit 1 Kettm zum Ring schließen.

1. Rd. in „Algarve Color“: 24 Stb.

2. Rd. in „Algarve Color“: * 1 f M, 3 LM, 2 M übergehen, ab * noch 7 x wdh.

3. Rd. in „Seta“: Mit 1 Kettm zum LM- Bogen vorgehen, * in den LM-Bogen 1 f M, 1 halbes Stb., 3 Stb., 1 halbes Stb., 1 f M, 2 LM, ab * noch 7 x wdh.

Große Blüte:

5 LM in „Algarve Color“ anschl. und mit 1 Kettm zum Ring schließen.

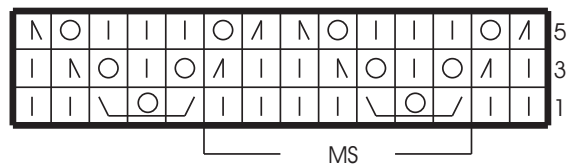
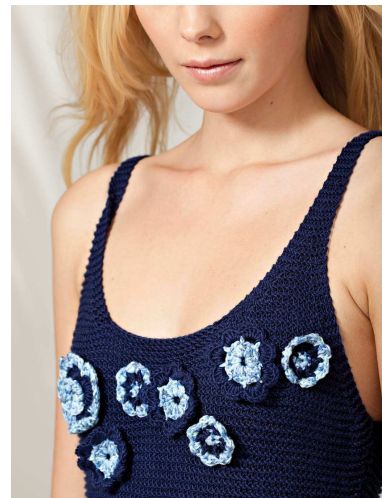
1. Rd. in „Algarve Color“: 1 Wende-LM, * 3 LM, 1 f M in den Ring, ab * noch 3 x wdh., 1 Kettm in die Wende-LM.

2. Rd. in „Algarve Color“: 1 Wende-LM, * um den LM-Bogen 1 f M, 4 Stb., 1 f M, ab * 3 x wdh. Diese und alle weiteren Rd mit 1 Kettm in die 1. M schließen. 3. Rd. in „Seta“: Mit 2 LM hinter der Arbeit vorgehen bis zur Stb.-Mitte, * dort 1 f M zwischen die Stb. um die LM der 1. Rd., 5 LM, ab * 3 x wdh.

4. Rd. in „Seta“: 1 Wende-LM, * um den LM-Bogen 1 f M, 8 Stb. und 1 f M, ab * wdh.

5. Rd. in „Algarve Color“: * 4 LM, 1 f M zwischen die 2 mittleren Stb. um den Bogen der 3. Rd., 4 LM, 1 f M in die f M der 3. Rd., ab * wdh.

6. Rd. in „Algarve Color“: Um jeden LM-Bogen 1 f M, 6 Stb. und 1 f M häkeln.



	= 1 Masche rechts
○	= 1 Umschlag
Λ	= 2 M re zusammenstricken
N	= 2 M überzogen zus.str.: 1 M wie zum Re-str. abh., die folg. M re str. u. die abgehob. M darüberziehen
∨ ○ /	= 1 M wie zum Re-str. abh., die folg. M re str., 1 U, 1 M re, dann die abgehob. M darüberziehen
MS	= Mustersatz (MS)

Alle Modelle, Zeichnungen und Bilder stehen unter Urheberschutz. Eine Verwendung, die über die private Nutzung hinausgeht, ist ohne Zustimmung der Schoeller Süssen GmbH nicht gestattet.

Schoeller Süssen GmbH · Postfach 1160 · D-73073 Süssen ·
Telefon +49/7162-93050-15 · Fax +49/7162-430-80 · www.austermann-wolle.de